



Platform voor  
**Duurzame**  
Financiering



## Voortgangsrapport 2024

Werkgroep Klimaatadaptatie – Financiële sector en overheid  
samen aan de slag

# Inleiding

Het jaar 2024 stond voor de Werkgroep Klimaatadaptatie in het teken van het opvolgen van de aanbevelingen uit het rapport '[Klimaatadaptatie in een stroomversnelling](#)' van eind 2023.

Terugkijkend kunnen we zeggen dat het rapport zeer goed is ontvangen. De analyse van de impact van klimaatverandering op sectoren en hun doorwerking voor financiële instellingen wordt nationaal en internationaal geraadpleegd en als een praktijkvoorbeeld gezien voor het in kaart brengen van het belang van klimaatadaptatie. Nationaal werden met name de (publiek-private) oplossingen goed ontvangen.

Mede door het rapport weten partijen de werkgroep goed te vinden om bij te dragen aan landelijke ontwikkelingen en initiatieven. In 2024 gingen de deelnemers aan de slag met het implementeren van de aanbevelingen uit het rapport. Dit deden zij binnen vijf thematische clusters.

## Leeswijzer

In dit voortgangsrapport beschrijven we de activiteiten en resultaten per cluster en per aanbeveling (uit het rapport) binnen dat cluster. Ook vind je informatie over de start van twee pilots: Funderingsaanpak Bloemhof Rotterdam en Klimaatadaptieve bedrijventerreinen Súdwest Fryslân. Per cluster geven we ook inzicht in de plannen voor 2025 en 2026. We sluiten af met een tijdlijn en de samenhang met andere initiatieven waar we mee samen werken.



*Overhandiging rapport 'Klimaatadaptatie in een stroomversnelling' door Werkgroep Klimaatadaptatie van het Platform voor Duurzame Financiering aan demissionair minister Harbers, december 2023.*



## De voortgang

Om aan de acties uit het rapport invulling te kunnen geven, is de opzet van de werkgroep begin 2024 aangepast en ingedeeld in vijf clusters: Communicatie, Wonen, Bedrijven, Data en Beleggingen. We geven per cluster een overzicht van de voortgang. Dat doen we per aanbeveling uit het rapport 'Klimaatadaptatie in een stroomversnelling' (2023), zie de zwarte tussenkopjes.

### Cluster Communicatie

De overhandiging van het rapport 'Klimaatadaptatie in een stroomversnelling' aan de toenmalige minister Harbers van het ministerie van IenW, was ook het moment van publicatie ervan en de berichtgeving daarover. De Werkgroep Communicatie van het Platform voor Duurzame Financiering werkte mee aan het persbericht.

#### **Informeel veelvuldig – presentaties**

Vlak voor de publicatie en vooral daarna zijn vanuit de Werkgroep Klimaatadaptatie bij veel seminars en webinars presentaties gegeven over het rapport. In totaal zijn er 16 presentaties gegeven voor een Nederlands publiek en 6 voor een internationaal publiek.



*Esther Egeter (a.s.r.) vertegenwoordigt de Werkgroep Klimaatadaptatie bij de Global Sustainable Insurance Summit in Los Angeles.*

#### **Informeel veelvuldig – interacties**

Ook de vele interacties op andere bijeenkomsten, zoals bij Achmea, Deltares, Resilient Delta, en Red&Blue, zijn waardevol geweest. Door de bevindingen van het rapport breed te delen en erover in gesprek te gaan, wordt de groep die aan het onderwerp werkt breder. Ook ontstaan door de

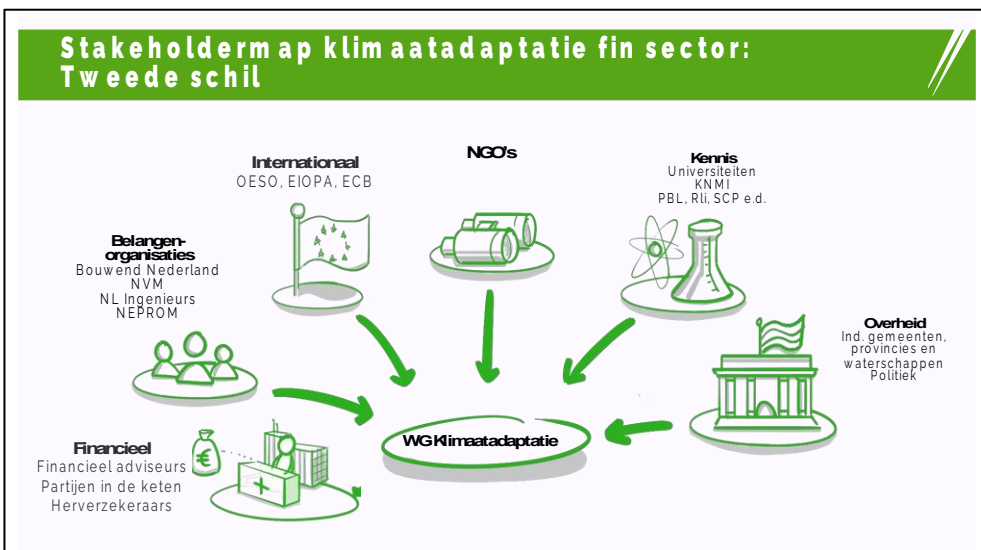
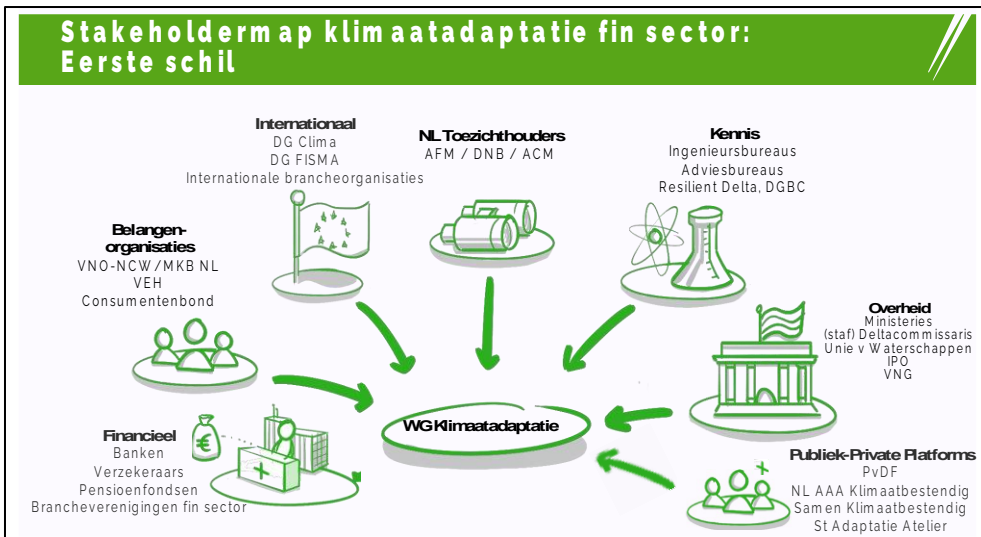
interacties op bijeenkomsten met overheden en sectoren kansen op het starten van pilots voor publiek-private samenwerking.

**Informeel veelvuldig – financiële oplossingen in RVO toolbox**

Een aantal innovatieve financiële oplossingen uit het rapport zijn overgenomen in de RVO toolbox [Financiering van klimaatadaptatie](#).

**Stakeholdermap**

Het cluster Communicatie heeft de klimaatadaptatie-stakeholders van de financiële sector in kaart gebracht, waarbij onderscheid is gemaakt tussen de eerste (directe betrokkenheid) en tweede schil (indirecte betrokkenheid):



**Stakeholderengagement**

Verder neemt vertegenwoordiging van de werkgroep deel in de ontwikkeling van de Nationale Klimaatadaptatiestrategie (NAS).

## Cluster Wonen

### **Onderzoek uitbreiding producten, diensten en initiatieven – funderingsherstel**

Met de gemeente Dordrecht en de gemeente Rotterdam zijn gesprekken gevoerd over funderingsherstel bij woningen in de betreffende gemeenten. In beide steden gaat het om woningen van ongeveer 100 jaar oud die niet zijn onderheid. De woningen zakken door bodemdaling verder dan het straatniveau en hebben last van vocht, schimmel en scheuren in de muren. Door de lagere ligging zijn ze extra kwetsbaar voor wateroverlast bij piekbuien. De woningeigenaar is verantwoordelijk voor zijn eigen fundering, maar de problemen raken ook de gemeente vanwege problemen met onderhoud van het riool en de financiële sector vanwege de waardedaling van het onderpand en het risico van waterschade. Op landelijk niveau is er overleg tussen het ministerie van VRO, de NVB en het Verbond van Verzekeraars, onder andere over een mogelijk fonds funderingsherstel

#### **Pilotproject: Verkenning toekomstbestendig wonen in gebieden met funderings- en bodemdalingsproblematiek - Bloemhof Rotterdam**

Rotterdam kent, net als andere steden, wijken die kampen met een stapeling van opgaven rond verduurzaming, onderhoud, klimaatadaptatie en bodemdaling- en funderingsproblematiek. De combinatie van opgaven in ondergrond, buitenruimte en woningen en een ingewikkelde eigendomsstructuur zorgt voor een complexe opgave waarvoor ook op financieel vlak oplossingen nodig zijn.

Een van de wijken is Bloemhof in Rotterdam-Zuid. Een groot deel van de woningen is hier in eigendom van woningcorporaties, maar er is ook een aanzienlijk aandeel particulier bezit. Binnen de woonblokken is veelal sprake van verhuurders en eigenaar-bewoners die moeten samenwerken in de oplossing en eigenaren die bij de financiering van hun vastgoed geen rekening hebben gehouden met noodzakelijke investeringen. Vanwege de grote stapeling van opgaven is sloop en nieuwbouw voor een deel van de woningen een realistisch scenario. Het toekomstbestendig maken van deze wijk vergt forse investeringen van eigenaren. Het huidig financieel instrumentarium schiet te kort.

In de verkenning voor Rotterdam denken banken, verzekeraars en beleggers mee over publiek-private oplossingen en welke rol zij kunnen spelen. Deze Verkenning is na een aantal gesprekken met de gemeente Rotterdam en twee vertegenwoordigers van de Werkgroep Klimaatadaptatie in een stroomversnelling gekomen in september 2024. Op 25 november 2024 organiseerde de gemeente Rotterdam samen met het ministerie van VRO een bestuurlijke top. Hiervoor waren ook vertegenwoordigers uit de financiële sector uitgenodigd. Het doel was om op bestuurlijk niveau draagvlak te creëren voor de zoektocht naar publiek-private financiële oplossingen. Als de verkenning van de wijk Bloemhof tot een kansrijke aanpak leidt, dan kan deze ook worden toegepast op andere wijken in Rotterdam of andere steden met vergelijkbare problemen, zoals Amsterdam, Dordrecht, Gouda en Zaanstad. Het landelijke gesprek over dit thema loopt parallel aan de lokale verkenning.



*Op expeditie met de werkgroep in Bloemhof, Rotterdam.  
De woningen zijn verzakt ten opzichte van de straat die vroeger op dezelfde hoogte lag.*

### **Onderzoek uitbreiding producten, diensten en initiatieven – woningcorporaties**

Daarnaast droeg een aantal clusters en werkgroepdeelnemers bij aan een werksessie van stichting Adaptatie Atelier, Samen Klimaatbestendig en Groene Huisvesters over het financieren van klimaatadaptatie bij woningcorporaties. Op basis van de uitkomsten van de werksessie volgt in 2025 een overzicht van publiek-private instrumenten.

### **Informeel veelvuldig – hypotheek**

Ook werkt het cluster Wonen aan een document om gemeenten beter te informeren of, en over de momenten waarop hypotheekverstrekkers een rol kunnen spelen. Het document maakt de hoofdelementen in de klantreis van hypotheeklenkers inzichtelijk, zoals oriëntatiefase, aanvraagfase, beheer en afhandeling bij betalingsproblemen. Dit document kan vervolgens gebruikt worden als eenduidige informatie door hypotheekverstrekkers richting hun klanten of voor de ontwikkeling van nieuwe producten.

### **Zorg voor duidelijkheid over hoe klimaatadaptief te bouwen**

Deelnemers van het cluster Wonen en het cluster Beleggingen van de werkgroep droegen inhoudelijk bij aan de door het Verbond van Verzekeraars en Resilient Delta georganiseerde pilotsessie over nieuwbouw. Ze dachten mee over de verschillende betrokken stakeholders en hun rollen en handelingsperspectief bij klimaatadaptieve nieuwbouw van verschillende cases. Het Verbond werkt aan een resultaatdocument op basis van de pilotsessie.

### **Plannen voor 2025**

- Een overzichtsdokument klimaatadaptatie en hypotheeklen voor gemeenten;
- Samenwerken aan (eenduidige) informatie over klimaatbestendigheid richting klanten;
- Samen met Cluster Beleggingen het continueren van de Verkenning Rotterdam met werksessies om samen publiek-private (financiering)oplossingen te vinden en uit te werken;
- Samen met Cluster Data de onderzoeken naar een waterlabel voor gebouwen goed volgen.



## Cluster Bedrijven

### **Informeel veelvuldig – bedrijventerreinen**

In juni 2024 organiseerde het cluster Bedrijven samen met stichting Adaptatie Atelier en het Werklandschappen van de Toekomst groeifonds programma een [werksessie](#) met banken, verzekeraars, parkmanagers en gemeenten. De verschillende publiek-private financiële instrumenten zijn besproken en beoordeeld op bruikbaarheid en schaalbaarheid, en bij elkaar gebracht in een [overzicht](#).



*Werksessie financiële instrumenten voor klimaatadaptieve bedrijventerreinen op Lage Weide, Utrecht.*

### **Pilotproject: publiek-private oplossingen klimaatadaptieve bedrijventerreinen - Hemmen I en II, gemeente Súdwest Fryslân**

Ook ondernemers op bedrijventerreinen hebben te maken met wateroverlast door piekbuien en toenemende hitte. Binnen het cluster bedrijven zijn we voor klimaatadaptieve bedrijventerreinen gevorderd met afspraken voor een pilot met de gemeente Súdwest-Fryslân. We onderzoeken welke combinatie van publieke en private financiële oplossingen ondernemers kan helpen om versneld maatregelen te nemen, en hoe hier ook in de communicatie met ondernemers samen in kan worden opgetrokken om zo samen meer te bereiken en sneller klimaatbestendig te zijn.

### **Verkenning van de uitbreiding van de producten – Landbouw en natuur**

De Werkgroep Klimaatadaptatie organiseerde samen met het ministerie van LNV de werkconferentie '[Samenwerken aan een weerbare landbouw en natuur](#)' op 22 november 2024. Het resultaat van de werkconferentie is een actieagenda waar samen met het ministerie van LNV aan verder gewerkt zal worden.



*De ruim 80 deelnemers aan de werkconferentie 'Samenwerken aan een weerbare landbouw en natuur' in november 2024 bij Achmea in Apeldoorn.*

### **Plannen voor 2025**

- Continueren pilot klimaatadaptieve bedrijventerreinen Súdwest-Fryslân waarin we een innovatieve mix van publiek-private instrumenten beproeven met de gemeente samen;
- Analyse klimaatadaptatie voor de kritische infrastructuur en de rapportage daarover volgens CSRD-richtlijnen;
- Factsheet over financiële oplossingen voor ondernemers en bedrijventerreinen (ook door gemeenten te gebruiken).



## Cluster Data

### **Investeer in het verzamelen van inzichten en data voor het bedrijfsleven en Zorg dat informatie over klimaatadaptatie makkelijk te vinden is**

Voor deze aanbevelingen werkt de werkgroep mee aan het Dutch Climate Risk Portal (DCRP). Stichting CAS (Climate Adaptation Services) is in opdracht van het ministerie van IenW gestart met de ontwikkeling van een portaal met informatie en data met betrekking tot klimaatgerelateerde risico's voor professionele gebruikers. Het cluster Data fungeert als gebruikersgroep. In een latere fase wordt de gebruikersgroep uitgebreid. De doelgroepen van het portaal zijn de nationale en internationale financiële sector en bedrijven die rapporteren volgens de CSRD. De structuur van de klimaatrisico's op het portaal is om die reden gekoppeld aan de EU Taxonomie. Het eerste risico dat wordt uitgewerkt is overstromingsrisico. Er loopt een discussie binnen de gebruikersgroep en de expertgroep over de overstromingskansen. Het ministerie van IenW heeft naar aanleiding van deze discussie aan het adviesbureau HKV de opdracht gegeven om samen met Deltares de verschillende methodes van de berekening van overstromingskansen beter te beschrijven. Leden van het cluster Data zijn uitgenodigd voor een expertsessie voor deze opdracht.



### **Onderzoek een klimaatlabel voor woningen en gebouwen**

Net als het cluster Wonen, is het cluster Data vertegenwoordigd in de begeleidingsgroep van de verkenning naar een waterlabel door het ministerie van IenW. Ook is zij nauw betrokken bij een Resilient Delta onderzoek naar de consequenties van de eventuele invoering van een label.

### **Plannen voor 2025**

- Verder werken aan de Dutch Climate Risk Portal;
- Samen met Cluster Wonen de onderzoeken naar een waterlabel voor gebouwen goed volgen.

## Cluster Beleggingen

### **Maak voordelen van klimaatadaptatie beter inzichtelijk**

In het rapport is beschreven dat beleggingen in klimaatadaptatie vaak niet tot stand komen, omdat de gunstige neveneffecten niet worden meegenomen in de beoordeling. In samenwerking met de Rooftop Revolution en het Nationaal Dakenplan onderzoeken we aan de hand van twee cassussen, die baat hebben bij een groen dak, of de business case kan worden versterkt om een groen dak financieel rond te krijgen.



*Multifunctioneel dak op de Zuid-As met polderfunctie (watersturing).*

### **Onderzoek uitbreiding producten, diensten en initiatieven – funderingsaanpak**

Daarnaast is het cluster Beleggingen betrokken bij de verkenning naar financiële oplossingen voor het klimaatbestendig maken van en funderingsaanpak bij bestaande woningen in Rotterdam (zie 'Verkenning Rotterdam' bij het cluster Wonen).

### **Plannen voor 2025**

- Uitwerken business case groene daken voor commercieel vastgoed, o.a. met betrekking tot investeerbaarheid, welke informatie nodig is en welke eisen van belang zijn;
- Samen met Cluster Beleggingen het continueren van de Verkenning Rotterdam met werksessies met vertegenwoordigers van gemeente, banken, verzekeraars en vastgoedbeleggers om samen publiek-private (financiering)oplossingen te vinden en uit te werken.

# Op volle kracht vooruit

Het nut en de noodzaak van duurzame financiering in het algemeen, en klimaatadaptatie in het bijzonder, werd in 2024 extra duidelijk. We zagen extreme weersomstandigheden, ver weg en dichtbij, en de impact daarvan op de samenleving, de natuur en de economie. Samenwerking én snelheid is van groot belang om de leefbaarheid te borgen, en de financiële sector kan daarin een sleutelrol spelen. De Werkgroep Klimaatadaptatie van het Platform voor Duurzame Financiering zet zich met het realiseren van bovenstaande plannen daar in 2025 graag voor in.

## Samen impact maken

Hoewel er overlap is in werkveld tussen de Werkgroep Klimaatadaptatie, [Samen Klimaatbestendig](#), [NL AAA-Klimaatbestendig](#) en [stichting Adaptatie Atelier](#), is het verschillend wat elk initiatief in scope neemt, hoe zij eraan werken, met welk mandaat, en hoe dat wordt gefinancierd.

Op een rij hoe en wanneer de initiatieven, waaronder de Werkgroep Klimaatadaptatie, zijn ontstaan en continueren:

- 2020: Netwerkorganisatie Samen Klimaatbestendig brengt kansen voor samenwerking in kaart, het idee voor een Werkgroep Klimaatadaptatie krijgt vorm.
- 2022: Start Werkgroep Klimaatadaptatie onder het Platform voor Duurzame Financiering.
- 2023: Werkgroep Klimaatadaptatie publiceert het rapport 'Klimaatadaptatie in een Stroomversnelling' dat nationaal en internationaal goed wordt ontvangen.
- 2023: NL AAA-Klimaatbestendig, een initiatief van de Deltacommissaris, wordt gelanceerd, de Werkgroep Klimaatadaptatie is betrokken bij de lancering.
- 2024: Werkgroep Klimaatadaptatie werkt aan opvolging aanbevelingen uit haar rapport binnen vijf clusters. Start coördinatiegroep met clustertrekkers en vertegenwoordigers van het Verbond van Verzekeraars, de Nederlandse Vereniging van Banken, staf Deltacommissaris en ministerie van IenW namens de Rijksoverheid. De clusters verkennen mogelijke pilots (zie deze rapportage).
- 2024: Stichting Adaptatie Atelier werkt samen met de deelnemers van de Werkgroep Klimaatadaptatie aan factsheets over financiering van klimaatadaptatie bij bedrijventerreinen en woningcorporaties. Ook host het Adaptatie Atelier de pilot van Súdwest Fryslân.
- 2024 - NL AAA-Klimaatbestendig krijgt verder vorm met de benoeming van zes ambassadeurs. Een kwartiermaker leidt het programma samen met een supportteam, inclusief de voorzitter van de Werkgroep Klimaatadaptatie.

Omdat de initiatieven complementair zijn, is er de potentie om gezamenlijk nog meer impact te maken, de mogelijkheden daartoe worden in 2025 verkend en uitgewerkt.



## Colofon - Over de Werkgroep Klimaatadaptatie

De Werkgroep Klimaatadaptatie onderzoekt hoe het beste via verzekeringen, investeringen en financieringen kan worden bijgedragen aan klimaatadaptatie. De werkgroep bestaat uit 60 personen van 29 financiële instellingen, overheden en andere organisaties. Het Platform voor Duurzame Financiering is de thuisbasis.

De het rapport 'Klimaatadaptatie in een stroomversnelling' (2023) en de voortgang in 2024 is via de webpagina van de Werkgroep Klimaatadaptatie te volgen: <https://www.dnb.nl/groene-economie/platform-voor-duurzame-financiering/werkgroep-klimaatadaptatie/>.

Dit rapport is een weergave van de resultaten van de Werkgroep Klimaatadaptatie die is opgericht onder auspiciën van het Platform voor Duurzame Financiering. Sinds 2024 bestaat de werkgroep uit ABN AMRO, Achmea, Agriver, Altera Vastgoed, APG, a.s.r., AXA XL, BPD, Bouwinvest, Donatus, ING, IVBN, Ministerie van EZ, Ministerie van IenW, Ministerie van LNV, Ministerie van VRO, Nationale-Nederlanden, Nationale Hypotheek Garantie (NHG), Nederlandse Vereniging van Banken (NVB), NWB Bank, Pensioenfonds Rail & OV, Philips Pensioenfonds, PwC, Rabobank, Staf Deltacommissaris, Stimuleringsfonds Volkshuisvesting (SVn), TU Delft/Resilient Delta, Univé en het Verbond van Verzekeraars. De werkgroep wordt gesponsord door Achmea en ondersteund door NextGreen.

Het Platform voor Duurzame Financiering ondersteunt de inspanningen van de werkgroep. De hier in beschreven praktijken en adviezen zijn echter geenszins bindend voor de afzonderlijke financiële instellingen die zijn aangesloten bij de brancheorganisaties die lid zijn van het platform, noch zijn zij verplicht specifieke follow-upmaatregelen te nemen. Verder worden in het document initiatieven van de private sector beschreven en als zodanig bevat het geen toezichtvereisten of overheidsstandpunten.

Het rapport is opgesteld door: Gijs Kloek (Achmea), Esther Egeter (a.s.r.), Bouke de Vries (Rabobank) en Anne-Marie Bor (NextGreen) samen met werkgroepleden.

Neem voor meer informatie over de activiteiten van de werkgroep contact op via [gijs.kloek@achmea.com](mailto:gijs.kloek@achmea.com).

Amsterdam, januari 2025.