



# **NEDERLAND KLIMAATBESTENDIGER MAKEN: WELKE ROL SPELEN FINANCIËLE INSTELLINGEN? EN WELKE KANSEN LIGGEN ER IN SAMENWERKING MET OVERHEDEN?**

Samen Klimaatbestendig, maart 2021

# INHOUD

---

Inleiding	02
1. Financiële instellingen en hun klanten	03
2. Klimaatgerelateerde risico's	05
3. Rol en instrumenten financiële instellingen	07
4. Rol en instrumenten overheden	09
5. Kansen voor samenwerking	11
Begrippenlijst: gezamenlijke taal	13
Colofon	16

# INLEIDING

---

De financiële sector wordt geraakt door de gevolgen van klimaatverandering. Tegelijkertijd speelt de financiële sector een rol in het klimaatbestendig maken van Nederland. Dit document laat zien hoe **overheden en financiële instellingen hierin beter kunnen samenwerken**. Het is gebaseerd op 20 gesprekken met financiële instellingen, overheden en andere betrokkenen.

Dit document is voor iedereen die werkt bij een financiële instelling of overheid en klimaatadaptatie wil stimuleren op publiek en privaat terrein. We geven inzicht en kansen voor samenwerking. Het overzicht vat samen hoe het denken zich ontwikkelt en is geïllustreerd met een aantal voorbeelden die we ophaalden.

# 1. FINANCIËLE INSTELLINGEN EN HUN KLANTEN\*

Financiële instellingen zoals investeerders, banken en verzekeraars zijn via hun diensten betrokken bij de eigendommen van verschillende private en publieke partijen en overheden.



\* We noemen hier de belangrijkste klanten (en enkele eigendommen). Het landelijk gebied, natuur en de leefomgeving van de bestaande stad met openbare infrastructuur (wegen, dijken en kanalen) horen hier ook bij.

# 1. FINANCIËLE INSTELLINGEN EN HUN KLANTEN

Om te begrijpen welke rol de financiële sector speelt bij klimaatadaptatie, kijken we eerst naar de maatschappelijke functie van financiële instellingen – ook richting hun klanten.

## ■ Financiële instellingen transformeren risico's

Financiële instellingen zijn intermediair tussen vraag en aanbod van geld. Eén van hun kernactiviteiten is risicotransformatie. Door bijvoorbeeld aan meerdere organisaties geld uit te lenen, of ze te verzekeren, wordt een mogelijk verlies of schade gedeeld. Met deze spreiding van risico's mitigeert de financiële instelling deze risico's.

We hebben de diensten van financiële instellingen samengevat tot financieren (door banken), beleggen (door investeerders zoals pensioenfondsen) en verzekeren (door verzekeraars). Voor deze diensten vragen instellingen iets terug, een vergoeding in de vorm van rente of een premie. Ook de diensten van financieel adviseurs spelen een rol.

### Klanten en hun vastgoed

Financiële instellingen bieden diensten aan rond de eigendommen van hun klanten. Voor klimaatadaptatie kijken we vooral naar het vastgoed en de infrastructuur van private en publieke partijen. Bij de sectoren die betrokken zijn bij het vastgoed staat klimaatadaptatie sinds ca. 4 jaar op de agenda.

### Financieel terugtrekken?

Er zijn signalen van lagere ratings voor Nederlandse assets door ratingbureaus in het buitenland. Buitenlandse beleggers stellen meer kritische vragen rond klimaatrisico's voor Nederlands vastgoed. Toch wordt financieel terugtrekken uit Nederlandse beleggingen door klimaatverandering niet snel verwacht. Wereldwijd bevindt een groot deel van de economische waarde zich namelijk juist in de delta's.

## ■ Ontwikkelingen bij klanten

Behalve **private partijen**, zijn ook **overheden** klant bij de financiële sector – bijvoorbeeld via leningen, verzekeringen en als rekeninghouder. Belangrijke eigendommen van overheden zijn infrastructuur en gebouwen zoals ziekenhuizen en scholen.

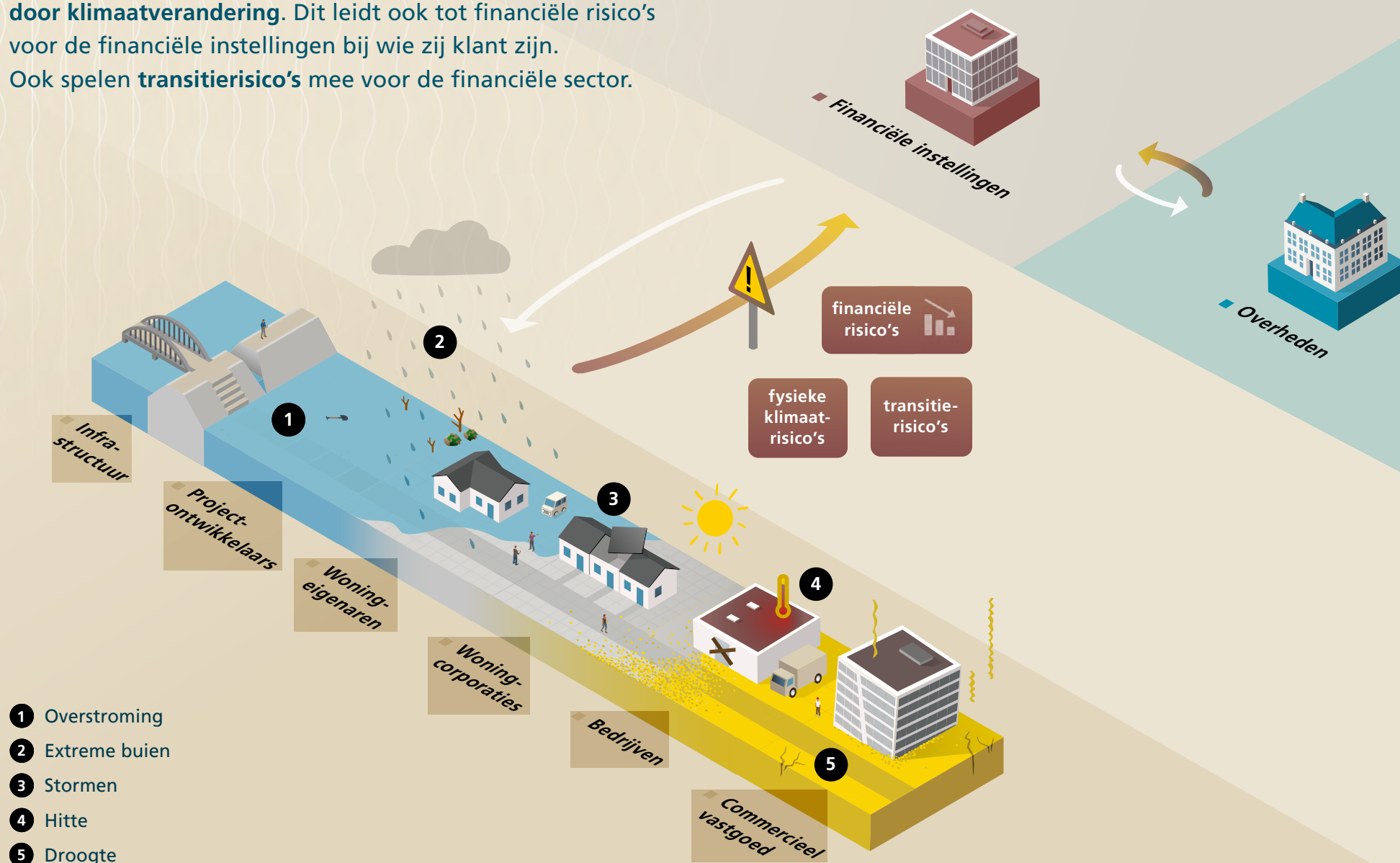
Door hogere eisen in het programma van eisen van overheden die grond uitgeven in combinatie met financiële instrumenten, wordt klimaatadaptatie vanaf het begin meegenomen in gebiedsontwikkeling. Woningeigenaren zien nog weinig risico op schade door klimaatverandering. Bij woningcorporaties is naast wateroverlast ook de toenemende hitte een risico dat financiële risico's met zich meebrengt. Verzekerde bedrijven realiseren zich dat klimaatverandering gaande is, maar lijken nog amper te beseffen dat het ook hen kan raken.

### Lees meer over

- [Deltaplan Ruimtelijke Adaptatie van overheden en de Position paper klimaatbestendige gemeenten](#)
- [Klimaatadaptatie en gebiedsontwikkeling](#)
- Het combineren van publiek en privaat domein in de projectontwikkeling: [Resilience by Design](#) en [Klimaatadaptief bouwen Zuid-Holland](#)
- [Achmea Klimaatadaptatiemonitor woningeigenaren](#)
- [Initiatieven voor tuineigenaren](#)
- [Klimaatadaptatie bij corporaties](#)
- [Klimaatadaptatie en bedrijven\(terreinen\)](#)

## 2. KLIMAATGERELATEERDE RISICO'S

De eigendommen van publieke en private partijen **lopen risico door klimaatverandering**. Dit leidt ook tot financiële risico's voor de financiële instellingen bij wie zij klant zijn. Ook spelen **transitierisico's** mee voor de financiële sector.



## 2. KLIMAATGERELATEERDE RISICO'S

**Door klimaatverandering nemen de risico's voor financiële instellingen toe. Instellingen kijken daarom steeds vaker naar de maatschappelijke impact van transacties.**

Op het gebied van klimaatverandering ligt in de sector de focus vooral op het structureel verminderen van oorzaken van klimaatverandering door klanten (klimaat*mitigatie*\*). De aandacht voor aanpassingen aan het veranderde klimaat (klimaat*adaptatie*) is nog beperkt en versnipperd.

### Fysieke klimaatrisico's

- Acute klimaatrisico's: hittegolven, overstromingen, extreme buien en bosbranden.
- Chronische klimaatrisico's: droogte, verzakking en zeespiegelstijging.
- Zowel acute als chronische klimaatrisico's leiden tot directe schade en tot gevolgschade (zoals inkomstenderving, waardevermindering of faillissement) bij klanten. Met name de gevolgschade kan vaak groot zijn.
- In Nederland vormt overstroming het grootste risico op schade. Voor een doorbraak van een primaire waterkering, die beschermt tegen een overstroming vanuit zee, de grote rivieren en de grote binnenwateren, zijn assets bovendien vrijwel niet verzekeraar. Voor een doorbraak van secundaire keringen is het aanbod van verzekeraars groeiend, maar nog wel beperkt.

### Transitierisico's

- Risico's die bedrijven lopen als gevolg van het omschakelingsproces naar een klimaat- en toekomstbestendige economie.
- Risico's door veranderingen in beleid en wetgeving, technologische ontwikkelingen en veranderende consumentenvoorkeuren. Bijvoorbeeld waardeverlies van beleggingen in fossiele brandstoffen.

### Financiële risico's

- De fysieke risico's die inwoners en bedrijven lopen door klimaatverandering en de transitierisico's vertalen zich in financiële risico's voor financiële instellingen. Bijvoorbeeld als bedrijven door faillissement hun lening niet kunnen terugbetalen, beleggingen in waarde dalen, of verzekeraars veel schade moeten vergoeden.

### Huidige initiatieven in de financiële sector rond klimaatadaptatie

- [Platform Klimaat](#) met datasharing en preventietips en [Commissie duurzaam beleggen](#) van het Verbond van Verzekeraars
- [Werkgroep Klimaatrisico's](#) binnen Platform voor Duurzame Financiering
- [Ronde Tafels Klimaatadaptatie](#) en [Benchmark Duurzaam Beleggen onder pensioenfondsen](#) door Vereniging Beleggers Duurzame Ontwikkeling
- [Werkgroep Verduurzaming](#) van Nederlandse Vereniging van Banken kijkt naar risico-analyse van hypotheke

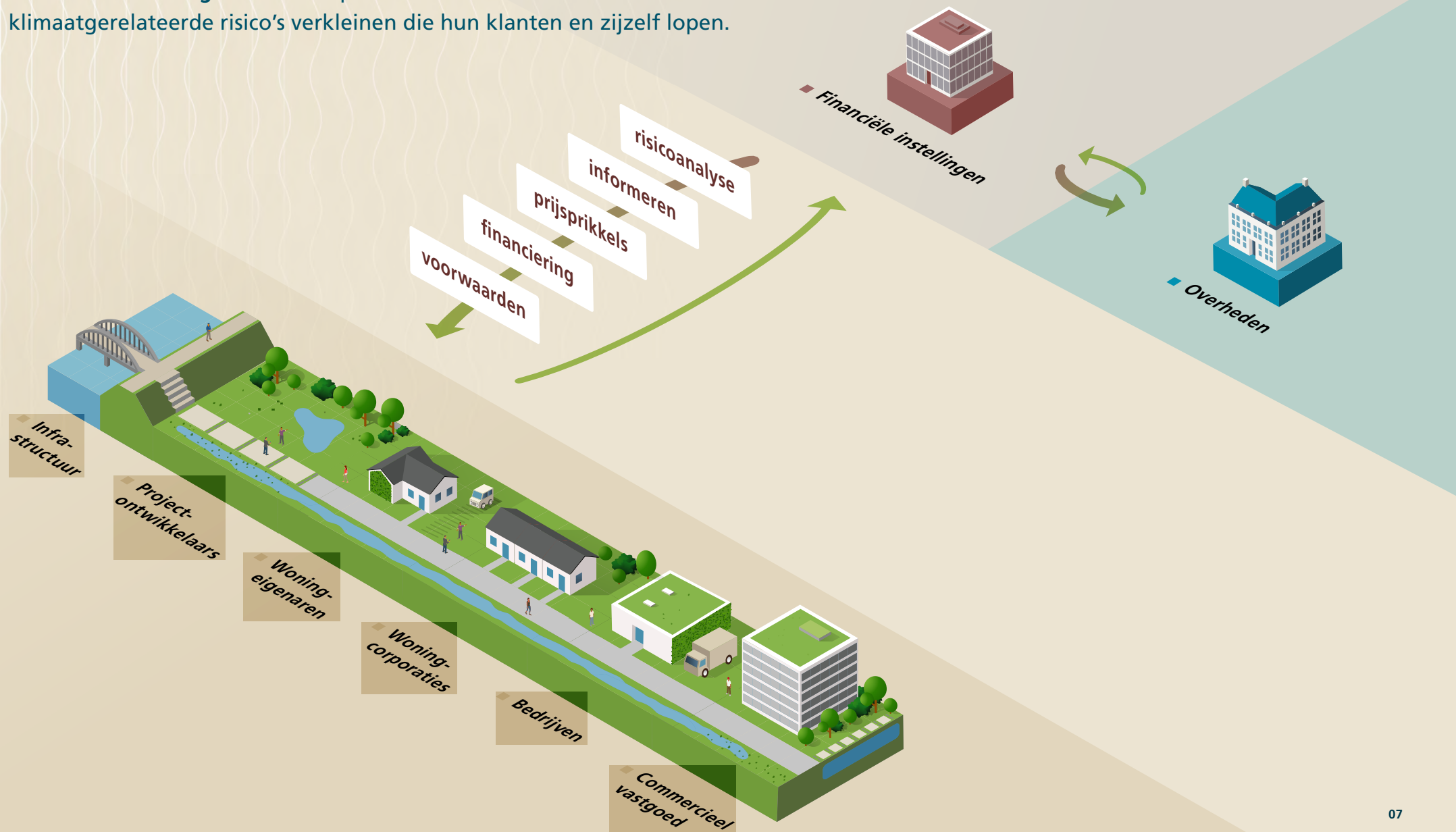
### Meer lezen

- [Kabinet zet in op verdere verduurzaming financiële sector, 2020](#)
- [De Nederlandse financiële sector, veilig achter de dijken?, DNB, 2017](#)
- [Climate risk and the financial sector: sharing of good practice, Platform voor Duurzame Financiering, 2020](#)
- [Adapting to global challenges: Policies and practices, VBDO, 2019](#)
- [Nederlandse Beleggers & Klimaatverandering – Onderdeel vd oplossing, VBDO, 2019](#)
- [Climate change and the insurance industry, Geneva Association, 2018](#)
- [Klimaatverandering op de agenda, maar is dat genoeg?, VBDO, 2020](#)
- [Verzekeraarbaarheid klimaatrisico's, Verbond van Verzekeraars](#)
- [Impact droogte op funderingen, Deltares en Verbond van Verzekeraars, 2020](#)

\* Voorbeelden van klimaat*mitigatie* zijn bijv.: 'van het gas af', wind- en zonne-energie benutten, warmtepompen en elektrische auto's.

### 3. ROL EN INSTRUMENTEN FINANCIËLE INSTELLINGEN

Financiële instellingen kunnen op verschillende manieren de klimaatgerelateerde risico's verkleinen die hun klanten en zijzelf lopen.



## 3. ROL EN INSTRUMENTEN FINANCIËLE INSTELLINGEN

Financiële instellingen hebben de volgende instrumenten tot hun beschikking om oplossingen voor klimaatadaptatie te stimuleren bij hun klanten:

### Risicoanalyse

Er zijn verschillende tools voor risicoanalyse rond mogelijke schade door storm, wateroverlast, overstroming, hitte en droogte:

- [AIR](#), [Core Logic](#), [RMS](#), [BlueLabel](#), [AON](#)
- De [Klimaat-effectatlas](#) en/of alleen de onderliggende data
- DGBC werkt aan een [klimaatadaptatielabel](#), verbonden aan BREEAM

### Informereren over risico's, kansen en oplossingen

- Vanaf het begin meedenken bij gebiedsontwikkeling
- In hypotheekgesprek meenemen
- Verzekerbaarheid en preventietips – [Toolkit MKB climate proof](#)
- Bij aandeelhoudersvergadering van bouwbedrijven
- Bij beleggingsbeslissingen in vastgoed
- Bij financieringsvraag – [Duurzaamheidsbeleid NWB](#)

### Prijsprikkels

- Premiekorting
- Rentekorting hypotheek/lening – [Rentekorting ASN Hypotheek](#)
- Rentekorting hypotheek/lening – [Rabo Impactlening](#)
- Meer waardevast beleggen – [RI-Policy Bouwinvest](#)
- Inprijzen klimaatrisico met hogere rente/vergoeding

### Innovatieve financiering

- Crowdfunding ■ Klimaatfonds
- Projectfinanciering – [Klimaatfinanciering EIB](#) en [Waterinnovatiefonds NWB Bank](#)
- Inkoopkorting – [Groene daken Interpolis](#)
- Green Bond – [Sustainability Bond NRW](#)
- Groenfinanciering m.b.v. groencertificaat – [Regeling groenprojecten](#)
- Meervoudig investeren – [AT Osborne en TNO](#)
- Gebiedsgerichte Investerings Zone (GIZ) – [Bedrijveninvesteringszone](#)
- [Coalition for Climate Resilient Investment](#)

### Voorwaarden aanpassen

- Stimulerende voorwaarden bij financieren van activa
- Omvang van financiering of dekking aanpassen ■ Eigen risico verhogen
- Verzekeren/ financieren niet mogelijk – [Position paper Overstroming](#)

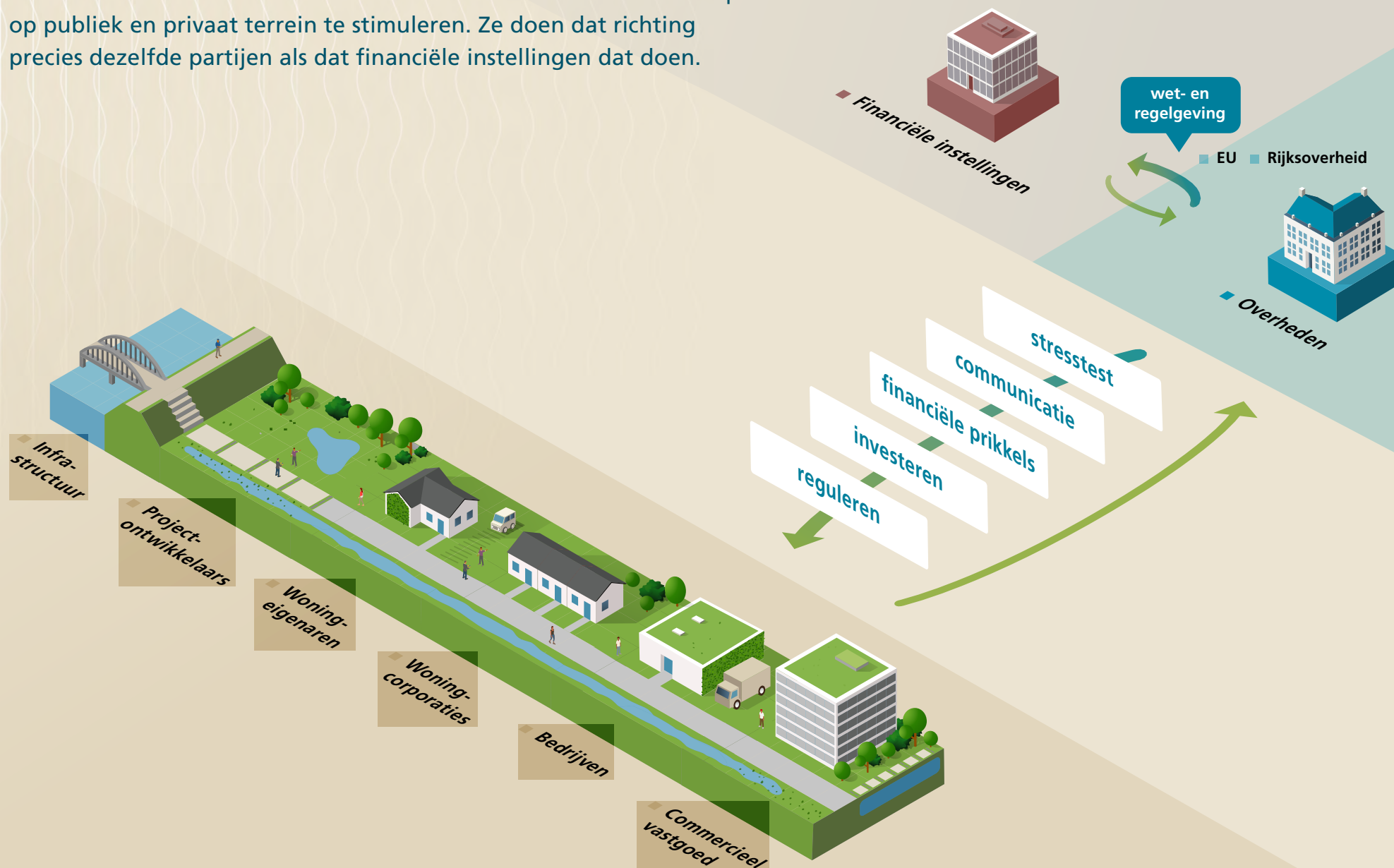
### Van risico's en kosten naar kansen en baten

Financiële instellingen kunnen informeren over risico's, maar ze kunnen ook actief kansen en oplossingen stimuleren. Met name natuuroplösungen bieden naast klimaatadaptatie meerdere voordelen zoals biodiversiteit, welzijn en gezondheid. Van deze voordelen hebben ook anderen baat. Door de bredere baten te vangen in een meervoudig verdienmodel wordt het makkelijker om samen de oplossing te bekostigen.



## 4. ROL EN INSTRUMENTEN OVERHEDEN

Ook **overheden** hebben verschillende instrumenten om klimaatadaptatie op publiek en privaat terrein te stimuleren. Ze doen dat richting precies dezelfde partijen als dat financiële instellingen dat doen.



## 4. ROL EN INSTRUMENTEN OVERHEDEN

Circa 30% van alle oppervlak is openbare ruimte en deze wordt door overheden ingericht en beheerd. Dit is te gering om klimaatadaptatie voor het hele gebied (publiek én privaat terrein) op te lossen. Ook het private terrein van inwoners en bedrijven dient klimaatbestendig gemaakt te worden. Overheden hebben de volgende instrumenten om klimaatadaptatie te stimuleren:

### Stresstest

Alle overheden in Nederland brengen de kwetsbaarheden in beeld met behulp van een stresstest. Hiervoor zijn een aantal instrumenten ontwikkeld:

- [Bijsluiter voor de gestandaardiseerde stresstest](#)
- De [Klimaat-effectatlas](#)
- Een overzicht van andere [hulpmiddelen](#)
- De [monitorkaart stresstesten](#) geeft een overzicht van de uitgevoerde stresstesten

### Communicatie

Via risicodialoog, webportal, events en coaches, o.a.:

- [Routekaart risicodialoog](#) ■ [Amsterdam Rainproof](#)
- [Klimaatregelen Eindhoven](#) ■ [Samen Waterklaar](#)

### Financiële prikkels

Subsidies, vouchers of in natura zijn manieren om de aanleg van klimaatadaptatie te stimuleren. Duurzame belastingen, zoals de rioolheffing, stimuleren het onderhoud.

- [Financiële prikkels voor klimaatadaptatie](#)
- [Financiële instrumenten klimaatadaptief bouwen](#)
- [Investeringsaftrek MIA/Vamil](#) voor bedrijven en woningcorporaties

### Investeren

Bij de inrichting van de publieke ruimte en eigen assets investeren in maatregelen voor waterveiligheid, waterberging, droogte en hittebestendigheid. Denk aan dijken, infiltratiesystemen en groen. In bijzondere gevallen kan een overheid ook investeren op privaat terrein, mits het een publiek belang dient in de directe omgeving.

### Reguleren

Minimumeisen meegeven voor nieuwbouw en bestaande bouw, geborgd in wettelijke kaders:

- [Handreiking klimaatadaptief bouwen](#)
- [Borgen van klimaatadaptatie op privaat terrein](#)

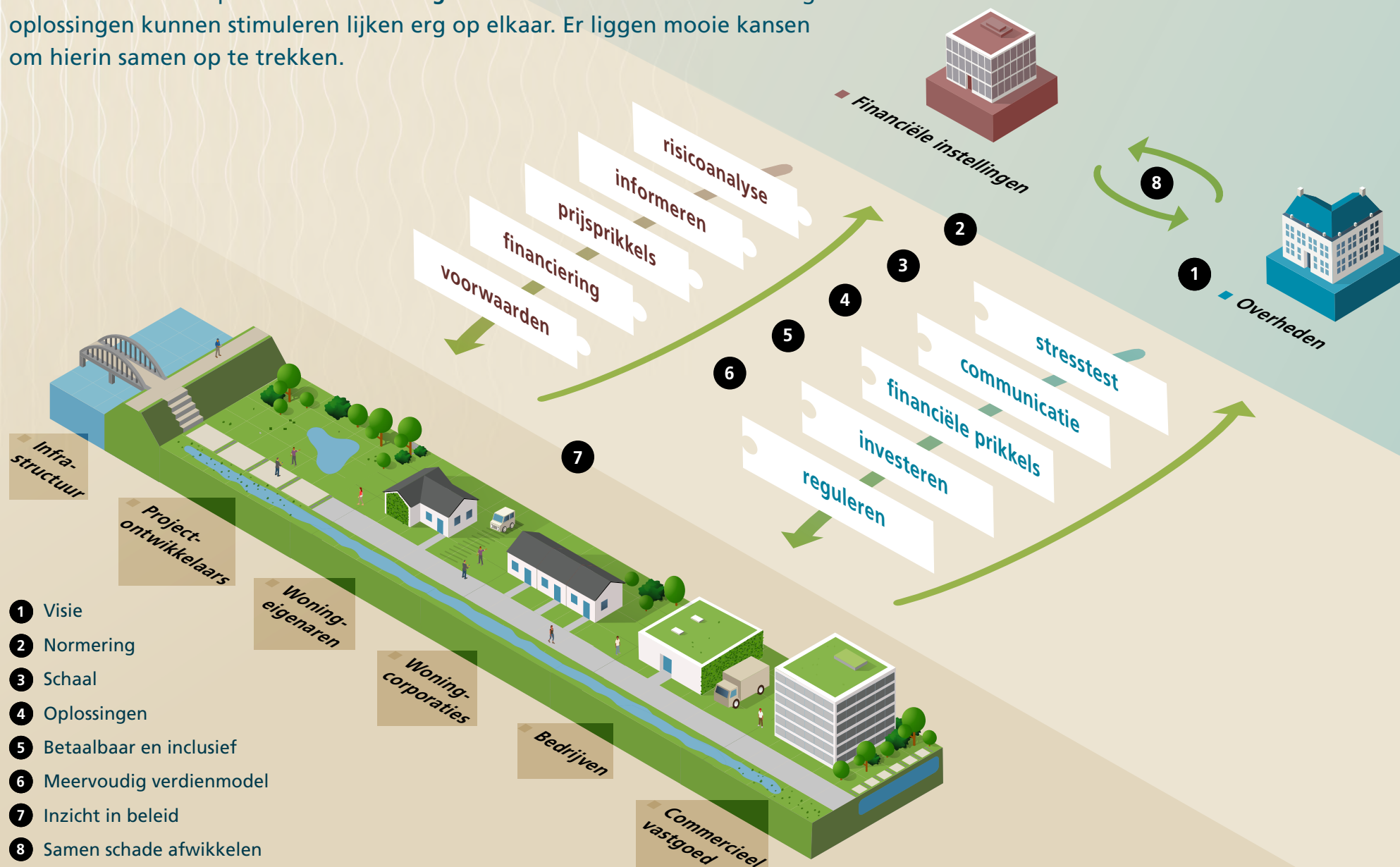
### Financiële wet- en regelgeving en klimaatadaptatie

Naast de stimulerende rol van hoofdzakelijk decentrale overheden richting inwoners en bedrijven, zijn de Europese en Nederlandse overheid regelgever en toezichthouder van financiële instellingen.

- Volgens de Wet financieel toezicht houden DNB en AFM toezicht op de financiële sector in Nederland, en ziet de ECB toe op de grote financiële instellingen.
- De aanbevelingen van de [Task Force on Climate-related Financial Disclosures](#) (TCFD, zowel mitigatie als adaptatie) uit 2017 hebben een sterk aanjagende functie gehad. Veel van deze aanbevelingen worden nu opgenomen in wet- en regelgeving zoals van de ECB, DNB en AFM.
- De ECB publiceerde de [Guide on climate-related and environmental risks](#) om klimaatrisico's mee te nemen. DNB neemt vanaf volgend jaar klimaat- en milieugerelateerde risico's mee bij de personentoetsingen bij banken, verzekeraars en pensioenfondsen.
- In 2020 is binnen het [EU Sustainable Finance Action Plan](#) ook de [EU Taxonomy](#) in werking getreden. Deze stelt criteria vast voor wat wel en niet als 'groen' bestempeld mag worden, in eerste instantie voor klimaatmitigatie en klimaatadaptatie.
- De EU Taxonomy gaat hand-in-hand met de [Non Financial Reporting Directive](#) (NFRD) die bedrijven en banken verplichten om te rapporteren over hun groene activiteiten, te beginnen met hun activiteiten op klimaat.

## 5. KANSEN VOOR SAMENWERKING

De manieren waarop financiële instellingen en overheden klimaatbestendige oplossingen kunnen stimuleren lijken erg op elkaar. Er liggen mooie kansen om hierin samen op te trekken.



## 5. KANSEN VOOR SAMENWERKING

**Financiële instellingen en overheden kunnen gezamenlijk met behulp van verschillende instrumenten klimaatadaptatie stimuleren bij hun klanten, inwoners en ondernemers.**

**Wij geven 8 aanbevelingen om hiermee samen verdere stappen te zetten.**

### 1 Visie Nederland klimaatbestendig

Ontwikkel een visie die aangeeft wanneer je voldoende klimaatbestendig bent en hoe dat er concreet uitziet. Welke risico's vinden we daarbij acceptabel? Een gezamenlijk uitgangspunt helpt bij het verstrekken van een hypotheek voor een pand in overstromingsgebied of als minimum in een programma van eisen voor nieuwbouw.

### 2 Normering en standaarden

Werk deze visie per type vastgoed gezamenlijk uit tot specifieke normen of standaarden. Daardoor worden risicoanalyses en assets beter onderling vergelijkbaar. Dit helpt bij communicatie, prijsprikkels en regulering.

### 3 Risico's op verschillende schalen

Maak helder op welke schaal je naar risico's kijkt. Vastgoedbeleggers en -financiers kijken op gebouwniveau, terwijl gemeenten meer op straat- of wijkniveau de risico's in kaart brengen. Enkele gemeenten proberen ook de gebouwriscico's mee te nemen wanneer het gaat om wateroverlast en overstroming vanuit de publieke ruimte.

### 4 Maatschappelijke impact en oplossingen

Beweeg van het sturen op risico/rendement naar het sturen op maatschappelijke impact. Stimuleer ook oplossingen in de communicatie en maak de bredere waarde expliciet

### 5 Betaalbaar en inclusief

Zet prijsprikkels in om klimaatbestendig gedrag te stimuleren. Zorg voor een gedeeld eigenaarschap om klimaatadaptatie samen betaalbaar te houden. Verzeker de restrisico's. Maak als overheid innovatieve prijsprikkels mogelijk, zoals aanpassing van de hypothecaire kredietregeling en een duurzame WOZ/OZB.

### 6 Meervoudig verdienmodel

Stapel de financiering door overheden en financiële instellingen, zodat klimaatadaptatie-oplossingen voor inwoners en bedrijven betaalbaar zijn. 'Vang' de bredere baten van natuuro oplossingen voor klimaatadaptatie. Betrek meerdere baathouders bij het ontwikkelen van een meervoudige business case.

### 7 Inzicht in plannen en beleid

Geef financiële instellingen inzicht in welke maatregelen (lokale) overheden gaan treffen, en welk beleid ze voeren om private actoren te stimuleren tot klimaatadaptatie.

### 8 Samen schade afwikkelen

Benut de expertise en efficiënte werkwijze van verzekeraars bij het afhandelen van schade. Zij kunnen de Rijksoverheid hierbij ondersteunen.

#### Meer lezen

- [Nationaal perspectief klimaatadaptatie](#), NAS, 2020
- [Een natuurlijkere toekomst voor Nederland in 2120](#), WUR, 2019
- [Overleg Standaarden Klimaatadaptatie](#), OSKA
- [Naar een kosteneffectieve aanpak van klimaatadaptatie in Nederland](#), Sweco, 2020
- [Samen met verzekeraars naar een regenbestendige stad](#), Rainproof en Achmea, 2016

# BEGRIPPENLIJST: GEZAMENLIJKE TAAL

## Klimaat

Klimaat is het 'gemiddelde weer' over een langere periode. De World Meteorological Organization (WMO) hanteert hierbij normaal gesproken drie decennia.

## Klimaatverandering

Klimaatverandering verwijst naar grote veranderingen in temperatuur, neerslag of windpatronen die zich gedurende meerdere decennia of langer voordoen.

## Klimaatmitigatie

Klimaatmitigatie omvat alle menselijke interventies om emissies te reduceren (vb. de energietransitie) of om de opslag van broeikasgasen te verbeteren (vb. het aanplanten van bossen) en gaat daarmee over het aanpakken van de oorzaak van klimaatverandering.

## Klimaatadaptatie

Klimaatadaptatie is het proces van aanpassing aan feitelijke of verwachte veranderingen in het klimaat en de effecten daarvan, zoals extreme regen, droogte, hitte en overstromingen.

## Klimaatbestendig

Sociale, economische en natuurlijke systemen zijn klimaatbestendig als ze het vermogen hebben om te anticiperen op, zich voor te bereiden op, te reageren op en te herstellen van aanzienlijke effecten van klimaatverandering op een manier die hun essentiële functie, identiteit en structuur behoudt, terwijl ook het vermogen tot aanpassing, leren en transformatie behouden blijft. Klimaatrobuust is een ander woord voor klimaatbestendig.

## Klimaatscenario

Een klimaatscenario is een representatie van een aannemelijke toekomst van het klimaat. Het wordt gebaseerd op (aannames voor) demografische, sociaaleconomische en technologische ontwikkelingen, energiegebruik en landgebruik en de onderlinge relaties hiertussen.

## Klimaatdata

Klimaatdata is informatie over het gemiddelde weer (temperatuur, neerslag etc.) over een periode van 30 jaar. Historische klimaatdata is verzameld met weerstations, satellieten, radars etc. Klimaatdata over het toekomstige klimaat komt voort uit klimaatscenario's.

## Klimaatschade

Klimaatschade is schade veroorzaakt door effecten van klimaatverandering, zoals overstroming, wateroverlast, hitte en droogte. Hierbij horen directe schade (vb. waterschade in huis), gevolgschade of 'indirecte' schade (vb. faillissement, waardedaling) en maatschappelijke schade (vb. ontwrichting).

## Klimaatrisico

Een klimaatrisico is een risico op schade, veroorzaakt door de effecten van klimaatverandering. Klimaatrisico's bestaan uit fysieke klimaatrisico's en transitierisico's. Zie hieronder.

## Fysiek klimaatrisico

Een fysiek klimaatrisico is een potentieel toekomstig gevolg van klimaatverandering waarbij waardevolle objecten risico lopen op klimaatschade. Vaak combinatie van de kans dat het klimaatgerelateerde gevaar (vb. overstroming) optreedt, met de verwachte klimaatschade. Kortom, het klimaatrisico dat een object loopt, bestaat uit de kwetsbaarheid van het object, de blootstelling en ernst van het klimaatgerelateerde gevaar en de kans dat het voorkomt.

## Transitierisico

Transitierisico's zijn de (financiële) risico's die financiële instellingen lopen als gevolg van het omschakelingsproces naar een toekomstbestendige economie, zoals veranderingen in beleid en overheidssubsidies, maar ook (gedrags)veranderingen bij inwoners en bedrijven.

## Klimaatstresstest

Met een klimaatstresstest brengen overheden de risicoplekken in beeld waar bij extreem weer de grootste problemen kunnen ontstaan.

## Risicodialoog

De risicodialoog is één van de zeven ambities uit het Deltaplan Ruimtelijke adaptatie. Dit participatieproces tussen de stresstest en het uitvoeringsprogramma bestaat uit gesprekken met stakeholders in een gebied over kwetsbaarheden voor wateroverlast, hittestress, droogte en overstromingsrisico's, en de mate waarin men dat acceptabel vindt.

### **SDG's (Sustainable Development Goals)**

De SDG's zijn zeventien duurzame ontwikkelingsdoelen en zijn afgesproken door de landen die zijn aangesloten bij de Verenigde Naties (VN), waaronder Nederland. Ze zijn een integraal duurzaam kompas voor uitdagingen als armoede, onderwijs en de klimaatcrisis en streven een positieve agenda na. Achter de zeventien doelen zitten 169 targets, die de doelen concreet maken.

### **ESG (Environmental, Social and Corporate Governance)**

Wanneer financiële instellingen aan ESG doen, betekent dit dat zij bedrijven en landen beoordelen op hun vorderingen op het gebied van duurzaamheid, als onderdeel van hun financierings- of investeringsbeslissing. Hierbij worden criteria op het gebied van milieu, maatschappij en goed bestuur gebruikt.

### **Risicoanalyse**

Risicoanalyse is een methode waarbij risico's worden gekwantificeerd door het bepalen van de kans dat een dreiging zich voordoet en de gevolgen daarvan:  $Risico = Kans \times Gevolg$ . De risicoanalyse is de eerste stap binnen het risicomanagementproces. Zie ook *Klimaatrisico*.

### **Maatschappelijke Kosten-batenanalyse (MKBA)**

Een maatschappelijke kosten-batenanalyse is een kosten-batenanalyse waarbij de kosten en baten voor een gehele maatschappij worden beschouwd. Er wordt in beeld gebracht wat de (verwachte) positieve en negatieve effecten zijn voor de hele (Nederlandse) maatschappij. Een MKBA helpt bij het bouwen van een meervoudig verdienmodel.

### **Beleggen**

Een belegging is een vorm van investering waarbij geld wordt vastgelegd voor langere of kortere tijd met als doel om in de toekomst financieel voordeel te behalen. Bij beleggen biedt men kapitaal in ruil voor onzekere inkomsten in de toekomst.

### **Obligatie**

Een obligatie is een instrument om vreemd vermogen aan te trekken en wordt uitgegeven door een overheid of een bedrijf. Gedurende de looptijd van een obligatie, ontvangt de obligatiehouder reguliere rentebetalingen gebaseerd op een vooraf bepaalde vaste rente.

### **Impactinvesteringen**

Impactinvesteringen zijn investeringen in bedrijven, organisaties en fondsen met de bedoeling om sociale en ecologische impact te genereren naast een financieel rendement.

### **Green bond**

Een Green bond is een obligatie waarmee beleggers investeren in duurzame projecten. De lening dient als financiering voor duurzame projecten en er wordt een vaste rente over vergoed.

### **Water bond**

Een Water bond is een obligatie waarmee beleggers investeren in duurzame projecten, specifiek gericht op water (oceaan, kustgebieden etc.). De lening dient als financiering voor duurzame projecten en er wordt een vaste rente over vergoed.

### **Meervoudig verdienmodel**

De basis van het meervoudig verdienmodel, is dat één (natuur)oplossing meerdere maatschappelijke baten heeft, en dat door het combineren van budgetten voor deze meerdere baten er mogelijkheden ontstaan om samen de financiering rond te krijgen. Bijvoorbeeld de combinatie van budget voor biodiversiteit, klimaatadaptatie en positieve gezondheid. In deze zogenaamde multiple benefits business case kunnen meerdere organisaties samen de financiering rond maken. Overheden spreken ook wel over het meekoppelen van verschillende maatschappelijke opgaven.

### **Nature Based Solutions**

Nature Based Solutions zijn oplossingen die zijn geïnspireerd op en ondersteund door de natuur. Deze oplossingen zijn vaak kosten-effectief, leveren ecologische, sociale en economische voordelen op en helpen bij het opbouwen van klimaatbestendigheid. In het Nederlands worden ze ook wel natuuro oplossingen genoemd.

**Task Force on Climate-related Financial Disclosures (TCFD)**

De Financial Stability Board heeft de TCFD opgericht om de rapportage van klimaatgerelateerde financiële informatie te verbeteren en te vergroten. Het is een marktgestuurd initiatief, opgezet om een reeks aanbevelingen te ontwikkelen voor vrijwillige en consistente openbaarmaking van klimaatgerelateerde financiële risico's.

**EU Taxonomy**

De EU Taxonomy is een classificatie-instrument dat bedoeld is voor investeerders, bedrijven en financiële instellingen om de milieuprestaties van economische activiteiten in een breed scala van bedrijfstakken te definiëren. Het stelt eisen waaraan bedrijfsactiviteiten moeten voldoen om als duurzaam te worden beschouwd.

**Non-Financial Reporting Directive (NFRD)**

De Non-Financial Reporting Directive is een vorm van transparantierapportage waarbij bedrijven formeel bepaalde informatie vrijgeven die geen verband houdt met hun financiën. Grote ondernemingen en financiële ondernemingen die in Europa actief zijn, zijn onder de NFRD verplicht om informatie vrij te geven over milieu-, sociale, mensenrechten- en anticorruptiezaken, die nodig is om de impact van het bedrijf te begrijpen.

**Sustainable Finance Disclosure Regulation (SFDR)**

De Sustainable Finance Disclosure Regulation reguleert transparantierapportage inzake duurzame financiering voor instellingen die financiële producten aanbieden. Het is bedoeld om meer transparantie te bieden over duurzaamheid op een gestandaardiseerde manier, waardoor greenwashing wordt voorkomen en vergelijkbaarheid wordt gegarandeerd.

**Dit document is gemaakt door NextGreen en de VBDO in opdracht van Samen Klimaatbestendig. Het is het product van 20 gesprekken over de ontwikkelingen en mogelijke rol van financiële instellingen voor het klimaatbestendiger maken van Nederland.**

We willen onze gesprekspartners bij de volgende organisaties van harte bedanken voor hun waardevolle input:

**Financiële instellingen:** ABN AMRO, Achmea, ASN Bank, Bouwinvest, Centraal Beheer, MVGM, Nationale Nederlanden, NWB Bank, De Volksbank • **Koepelorganisaties:**

Vereniging van Beleggers voor Duurzame Ontwikkeling, Verbond van Verzekeraars •

**Overheden:** CBS, De Nederlandsche Bank, Gemeente Eindhoven, Gemeente Rotterdam, Hoogheemraadschap Delfland, Metropoolregio Amsterdam, Ministerie van Financiën, Ministerie Infrastructuur en Waterstaat, Provincie Zuid-Holland, Rijkswaterstaat •

**Overig:** Arcadis, Climate Risk Services, Deloitte, Rebel en Stichting CAS.

**Auteurs:** Anne-Marie Bor (NextGreen), Jacqueline Duiker (VBDO), Iris Maria Hertog (NextGreen)

**Expert review EU finance regelgeving en klimaatadaptatie:**

Gerhard Mulder (Climate Risk Services)

**Grafisch ontwerp en illustraties:** Mischa Pranger (De Vervoering)

Ben je geïnteresseerd in gezamenlijke vervolgstappen met Samen Klimaatbestendig?

Neem dan contact op met Anne-Marie Bor.

[info@samenklimaatbestendig.nl](mailto:info@samenklimaatbestendig.nl) / [meer informatie](#)

*Disclaimer: Deze publicatie is gebaseerd op 20 gesprekken met financiële instellingen, koepelorganisaties, overheden en enkele bureaus. We hebben met dit document inzicht willen bieden in het krachtenveld zoals het zich aftekende in de combinatie van de resultaten. Het spreekt voor zich dat er geen rechten aan kunnen worden ontleend.*